

**Arheoloogiakeskus MTÜ**

**Aruanne arheoloogilistest eeluuringutest Tallinna Vanal juudi  
kalmistul (Magasini tänav 27, Tallinn) 2019. a**

**Gurly Vedru,  
arheoloog**

**Tallinn 2019**

## Arheoloogiliste uuringute aruande vorm nr 1.

		Loa number: 22094
Mälestise nimetus / uuringu objekt:	Vana juudi kalmistu	Registrinumber:
<b>Address</b> (uuringu objekti asukoht): Harju maakond, Tallinna linn, Kesklinna linnaosa, Magasini tänav 27 (78401:110:0106)		
<b>Koordinaadid:</b> Uuritud ala nurgad: X: 6587600, Y: 542849; X: 6587608, Y: 542860; X: 6587558, Y: 542907; X: 6587545, Y: 542860		

### Uuringute eesmärk ja kokkuvõte:

Eeluuringute eesmärgiks oli lokaliseerida järgmiste kalmistul paiknenud rajatiste asukohad: väravahoone väravakaare müürid, väravahoone tiibehitiste nurgad, suur kabel, väike kabel ja varasem piirdemüür. Väravakäigul, tiibehitiste nurkadel ja kabelitel selgitati välja ka nende vundeerimissügavus. Lisaks määrati kindlaks matustega ala ulatus.

### Tehtud/tellitud analüüsid ja dateeringud:

<input type="checkbox"/> <sup>14</sup> C
<input type="checkbox"/> dendro
<input type="checkbox"/> luu
<input type="checkbox"/> muu

Välitööde juhataja ja asutus: Gurly Vedru, Arheoloogiakeskus MTÜ
Toimumisaeg: mai 2019
Tööde tellija: Tallinna Linnaplaneerimise Amet
Kaevandi või uuritud ala pindala: U 2213 m <sup>2</sup>
Leiud (peanumber): Puudusid

### Märkused:

Väravahoone väravakaare müüride alumised osad on pinnases alles, samuti on hästi säilinud tiibhoone idakirdepoolse osa vundamendi lõunakagupoolne nurk. Tiibhoone läänedelapoolse osa vastav nurk on aga hilisema betoonrajatisega lõhutud. Heas seisukorras on ka Shaje Levinovitschi mausoleumi ehk suure kabeli müürid ning väikese kabeli alusmüür. Kalmistu vana piirdemüür, mis paikneb ligilähedaselt praeguse Magasini tänav 27 kinnistu keskosas, on pinnases säilinud vaid kahe kivirea kõrgusena. Välja selgitati ka matustega ala ulatus kalmistu põhjaloodepoolses osas.

**Kuupäev:**  
Mai 2019

**Allkiri**

## **Sissejuhatus**

03.–05. maini 2019. aastal teostati arheoloogilisi eeluuringuid Tallinna Vanal juudi kalmistul (joonis 1; tahvel I). Uuringute objektiks olnud matmispaik asub Tallinna kesklinnas Magasini tänav 27 kinnistul (78401:110:0106), kuuludes Siselinna kalmistu teiste osadega samasse kompleksi (joonis 2).

Tööde eesmärgiks oli välja selgitada kalmistul asunud hoonete täpsed asukohad ja vundeerimissügavused, samuti taheti kindlaks teha matustega ala ulatust. Uuringud tellis ja tasustas Tallinna Linnaplaneerimise Amet, neid teostas Arheoloogiakeskus MTÜ Gurly Vedru juhatusel. Pealmisi täitelisi pinnasekihte eemaldasid kaevetöödele spetsialiseerunud firmad Pärituul OÜ ja Veikopp OÜ. Mõõdistusjoonisega koostas geodeesiafirma Survey OÜ.

## **Asukoht, looduslikud olud ja kohakasutuse ajalugu**

Vana juudi kalmistu paikneb Tallinna Kesklinna linnaosa keskosas, jäädes u 1,5 km Ülemiste järvest loode poole ja 2,1 km mererannast lõuna poole. Omaaegne Härjapea jõgi voolas sellest u 170 meetrit kirde pool. Siselinna kalmistust eraldab seda praegu Magasini tänava kagupoolne lühike haru ning oseliselt ka viimase ääres paiknevad hooned. Varasematel aegadel kirjeldatud tänavalõik puudus ning ala liitus oma kirde- ja idakirdepoolse küljega vahetult Siselinna kalmistu Vene surnuaiaks nimetatud osaga (joonis 3).

Nagu mainitud, jääb Vana juudi kalmistu Magasini tänava äärde, kusjuures viimane hargneb kaheks matmispaigast u 19 meetrit

loode pool. Nii piirab kalmistut lääneedela poolt Magasini tänava põhiharuharu, mis selles kohas kulgeb põhjaloo-de-lõunakagu-suunaliselt, kalmistust idakirde-, kirde- ja ida pool on aga Magasini tänava lühem loode-kagu suunaline haru. Viimane suubub kalmistust u 125 meetri kaugusel elamuesisesse sisehoovi (joonis 2).

Vana juudi kalmistut ümbritsevad hoonestatud kinnistud, vaid selle lõunakagupoolse osa kohal jääb seda piiravast Magasini tänavast idakirde poole Siselinna kalmistu. Viimane on siiski eraldatud piirdemüüri-ga, ega moodusta seetõttu uuritud alaga visuaalset tervikut.

Esimesed kindlad andmed Tallinna juudi kalmistu – praeguse Vana juudi kalmistu – kohta pärinevad 1840ndatest aastatest, kuid on peetud võimalikuks, et see rajati juba 18. sajandi lõpul (Lige 2008, 3). 1845. aastal piirati matmispaik kivimüüri-ga ning 1880ndatel aastatel ehitati selle loodepoolsesse otsa Nikolai Thamm vanema projekteeritud väravahoone. Viimane sisaldas kalmistuvahi korterit, surnukuuri ja pesukööki, kahte tiibhoonet ühendas idamaise dekooriga sepi-svärav koos selle kohal asunud ehisviiluga (samas, 4; joonis 4, joonis 6).

Kalmistu lõunakagupoolses- ja keskosas paiknesid hauad, väravaehitise-ga liituvast loode- ja põhjaloo-depoolses osas matuseid ei olnud (vt nt EAA.854.4.46, leht 1, EAA.854.4.58, leht 1, EAA.2072.9.3, leht 8; joonis 3).

Kalmistul paiknes lisaks hauasammastele ka kolm kabelit, millest suurimaks oli Shaje Levinovitschi mausoleum. See valmis 1910. aastal Jacques Rosenbaumi projekt järgi ning oli ehitatud 19. sajandi lõpul–20. sajandi algul Saksa ja Austria-Ungari aladel levinud mauri stiilis. Sellest lääne poole jäänud kalmistuosas oli veel kaks väiksemat silindervõlviga hauakambrit (Lige 2008, 5; joonis 5, joonis 7).

Kalmistule matmine lõppes 1910. aastal. Olulisteks põhjusteks olid nii vabade hauaplatside puudumine kui ka muutused ala veerežiimis. Lisaks hakati just sel ajal siinsesse piirkonda

ehitama uusi elamuid ning seetõttu pöörati rohkem tähelepanu ka sanitaarsele olukorrale. Mainitud asjaolude tulemusena rajati 1911. aastal uus juudi kalmistu Rahumäele. Mõned matused tehti siiski veel ka vanale juudi kalmistule, neist viimane aastal 1936. Kalmistu likvideeriti lõplikult 1963. aastal, kui siia rajati autobaasi parkla. Väravaehitis koos tiibhoonetega lammutati aga alles 1979. aastal (Lige 2008, 5–6).

### **2019. aasta arheoloogiliste uuringute metoodika**

Uuringute metoodika tulenes põhiliselt lähteülesannetest ja olemasolevast olukorrast kinnistul (joonis 8). Kuna eesmärgiks oli välja selgitada kalmistul varem paiknenud ehitiste nurkade täpsed asukohad ja vundeerimissügavused, siis kaevati šurfid vaid etteantud kohtadesse. Lisaks kaevati pikk tranšee, mis sai alguse kalmistu keskosast mõnevõrra lõunakagu poolt ning kulges kuni šurfini, millega otsiti väravaehitise lõunaedelapoolse tiibhoone nurka. Kuigi matused lokaliseeriti vaid tranšee lõunakagupoolses ja keskosas, andis see kindluse, et matused ala loode- ja põhjaloodepoolses osas puuduvad.

Kuna Vana juudi kalmistut kasutati pikka aega autobaasi parklana, oli selle pealmist osa täidetud mitmesuguste kruusa- ja freesasfaldikihtidega. Sellistest tihendatud kihtidest ei olnud võimalik labidaga läbi kaevata, mistõttu kasutati nende eemaldamiseks ekskavaatorit. Kaevetöödel kasutatud ekskavaatorid olid Terex 970 Elite ja CASE 695ST. Mõõdistustöid tegi Survey OÜ, kelle poolt koostatud mõõdistusjoonis on dwg-failina lisatud ka käesolevale aruandele.

Lisaks kaevameeskonnale osales töödel ka antropoloog Raili Allmäe

### **2019. aasta välitööd**

#### **Šurf 1**

#### **Väravaehitis**

Väravaehitis paiknes Magasini tänav 27 kinnistu loodepoolses otsas. See koosnes väravast ja selle külgedel olevatest tiibhoonetest. Tänavapoolne ehitis oli idakirde–lääneedela suunaline, sellega liituvad hoovipoolsetest hoonetiibadest idakirdepoolne oli loode–kagu suunaline, lääneedelapoolne aga ligilähedaselt põhja–lõuna suunaline.

Värvakäigu täpseks lokaliseerimiseks avati kogu Magasini tänav 27 kinnistu loodepoolne ots olemasolevate müüride vahel. Avatud ala pikkus idakirde–lääneedela suunas oli u 9 meetrit, selle laius läneloode–lõunakagu suunas kuni nelja meetrit (joonis 8, 9).

Pealmise liivase rusu- ja täitekihi all paljandusid 60–80 cm sügavusel paekivist müürid ja tasapinnad.

Selgus, et värvakäigu müürid olid põhjaloode–lõunakagu-suunalised, värvakäigu laius aga u 3,0 m. Värvakäigu idakirdepoolse seina idakirdepoolne külg jäi 3,74 m lääneedela poole kinnistut idakirde poolt piiranud loode–kagu-suunalisest paekiviseinast.

Värvakäigu idakirdepoolse osa kogulaius oli 1,35 m, konstruktsioon koosnes kolmest osast: võimalikust trepiastmest selle lääneedelapoolsel küljel ning sellega idakirde pool liituvast põhimüürist (tahvel II). Viimane moodustus kahest idakirde–lääneedela suunaliselt paiknevast kivireast, millest oli näha idakirdepoolne välismüür. Selles olid kivid sirge servaga väljapoole ehk idakirde suunas. See müür kattub oma idakirdepoolsel küljel täielikult 1952. aasta mõõdistusjoonisel oleva seinamüüri (joonis 5). Kirjeldatav 92 cm laiune konstruktsioon oli säilinud 55–57 cm kõrguses osas. Ilmselt oli lääneedelapoolne osa sellest kunagi trepi all. Müürikatkes oli neli kihti paekive, mis on laotud ligilähedaselt T-kujulise laoga. Tegu oli suurte kividega, kus alumise kihi kivide paksus oli 20 cm, ülemistel aga 7–12 cm. Kivide vahel oli 1–3 cm paksuselt hallikat mörti. Vundeerimissügavus oli sellel müüril 1,35 m



praegusest maapinnast ehk 18,12 m ümp. Ehitis oli rajatud peeneteralisele liivale, mis on selles kohas looduslikuks aluspõhjaks.

Kirjeldatud müüri lõigu läänedelapoolseks osaks oli 40 cm laiune nurgeline paekivi plaat. See plaat oli 16 cm paksune ja vähemalt 70 cm pikkune ning see kadus oma põhjaloodepoolses otsas kinnistut loode poolt piirava müüri alla. Suure kiviplaadi alla jäi kolm rida ebakorrapärase kujuga väikeseid kive, mis ei moodustanud ühtlast ladet. Arvestades selle paiknemist võiks siin tegu olla omaaegse trepiastmega.

Kahe väravakaaremüüri vahel oli liivane pinnas, väravakaare sissepääs oli põhjaloode poolt suletud suure betoonplaadiga.

Väravakaare läänedelapoolne müür (tahvel III) oli vundeeritud praegusest maapinnast 1,2 m sügavusele ehk absoluutkõrgusele 18,18 m ümp. See konstruktsioon koosnes kahest osast, millest idakirdepoolse müüriosa laius oli 36 cm. Selles võis jälgida 3–4 paekivikihti, mille kivid olid 9–11 cm paksused. Ülejäänud ala oli tasapind, mis jäi müürist läänedela poole, oli ühtlaselt seguga kaetud, mille läbi olid paekivide kontuurid vaid aimatavad. See tasapind jäi praegusest maapinnast u 70 cm sügavamale.

## Šurf 2

### Väravaehitise tiibhoone idakirdepoolse osa lõunakagupoolne nurk

Väravaehitise tiibhoone idakirdepoolne tiibehitis oli u 13 meetrit pikk ja lõunakagu suunas laienev. Uuringutega selgus, et ehitise suurim laius lõunakagupoolses otsas oli 6,5 meetrit. Otsamüür oli ligilähedaselt kirde–edela-suunaline, sellega liitus müüri edelapoolses otsas idakagu–lääneloode suunaline müüriosa (joonis 9: 2; tahvel IV: 1).

Müür avati pealt 0,8 meetri pikkuse ja 0,4 m laiuse osana. Müür laienes astmeliselt selle alumises osas, kus lahtikaevatud lõigu pikkus oli 1,05 m. Vundeerimissügavus oli 1,26 m ehk see jäi absoluutkõrgusele 18,39 m ümp. Müüri pealispind jäi praegusest maapinnast 30 cm sügavamale. Alumised soklikivid eendusid müüriosa üldisest tasapinnast 10–17 cm kagu- ja edela suunas.

Müüris võis jälgida seitset kihti massiivseid paekive, mille kivide paksus oli 15–20 cm, erandiks oli vaid pealne, osaliselt lõhutud kividekiht, kus kivi paksus oli 10 cm. Kivide vahel oli 1–3 cm paksuse kihina hallikas mört.

## Šurf 3

### Väravaehitise tiibhoone läänedelapoolse osa lõunapoolne nurk

Väravaehitise tiibhoone kaks osa olid projekteeritud sümmeetrilistena, mistõttu olid selle algsed mõõtmed arvatavasti samad eelkirjeldatud hooneosaga.

Tööde käigus ilmnes, et see hooneosa oli lõhutud nõukogudeaegse betoonrajatisega (joonis 9: 3; tahvel IV: 2). Viimane oli ligilähedaselt põhja–lõuna-suunaline ja u 45 cm lai. Seda puhastati välja 4,5 meetri pikkune lõik. Kirjeldatud betoonvundamendi kõrval oli selle põhjapoolses otsas säilinud üks suurem paekivi pikkusega 50 cm ja laiusega u 26 cm. Selle kivi paksus oli 15 cm. Kivi alla jäi teine paekivi, mille paksus oli 8 cm. Segu nende kivide vahel ei olnud. Läheduses oli veel paar lahtist suuremat paekivi, mis arvatavasti olid jäänud maha lammutatud hoonemüürist.

## Šurf 4

### Väike kabel

Rajatis paiknes kalmistuala keskosa läänepoolsel küljel, jäädes praegusest Magasini tänavast u 3 meetrit idakirde poole.

Ehitise pikiküljed olid orienteeritud idakirde–läänedela suunas, kus selle pikkus oli 4,3 m, selle laius põhjaloode–lõunakagu suunas oli 3,7 m (joonis 10; tahvel V, VI).

Põhjaloodepoolne müür puhastati välja u 3 m pikkuses lõigus, nähtav oli ka selle idakirdepoolne nurk. Väljapuhastatud ala laius oli põhjaloode–lõunakagu suunas 1,5 m, sellest lõunakagu poole jäi 90–100 cm laiune profiilipeenar.

Põhjaloodepoolses müüris oli nähtav seitse järjestikust suurt paekivi, sirged servad välja- ehk põhjaloode poole. Kõikides teistes seintes oli samuti kivide sirged servad väljapoole ehk vastavalt idakirdepoolses seinas idakirde poole, lõunakagupoolses seinas lõunakagu poole ja lääneedelapoolses seinas lääneedela poole. Pealmine tasapind jäi praegusest maapinnast u 57 cm sügavusele. Säilinud oli kaks kivikihti, mille pealmiste kivide paksus oli 10–12 cm, alumiste kivide paksus aga 7–8 cm. Kivid olid laotud looduslikule maapinnale. Põhjaloodepoolse külje lääneedelapoolset nurka ei olnud võimalik välja puhastada, kuna jäi kinnistuservas kasvava suure saarvahtrapuu (*Acer negundo*) alla.

Müür oli säilinud maksimaalselt 20 cm kõrgusena ehk kahe kivirea paksusena. Võimalik, et lõhutud lääneedelapoolses nurgas oli säilinud kolm kivikihti, selles kihis olnud kivide paksus oli samuti 7–8 cm. Kivide vahel oli kollakas mört.

Lõunakagupoolne müür puhastati välja kogu ulatuses. Selle külje lääneedelapoolne osa u 4,2 m ulatuses oli säilinud ühe kividekihi võrra kõrgemana kui sama külje idakirdepoolne osa. Lääneedelapoolses osas oli säilinud kaks kividekihti üldpaksusega 20 cm, pealmises kihis võis siin hästi jälgida kuut kõrvutiasetsevat kivi. Idakirdepoolses osas kattis ladet mördikiht, mistõttu kive loendada ei olnud võimalik.

Kabeliga seondus selle idakirdepoolsel küljel idakirde–lääneedela-suunaline kivirida. See jäi nurgast 0,7 m lõunakagu poole ning selle laius oli u 44 cm. Siin kaks kivikihti. Hiljem selgus, et see asus samal joonel vana kiviaia põhjaga.

## Šurf 5

### Shaje Levinovitschi mausoleum ehk suur kabel

Ehitis paiknes eelkirjeldatud vaikesest kabelist u 19,7 meetrit ida pool, jäädes kalmistu idapoolsest piirist 17,3 m lääneedela poole.

Nagu eelkirjeldatud väike kabel, nii oli seegi ehitis pikiteljega põhjaloode–lõunakagu suunaline. Kabeli mõõtmed antud suunas koos põhjaloodepoolsel küljel asunud trepiga olid 6,0 m, laius idakirde–lääneedela suunas aga u 5 meetrit. Ilma trepita olid hoone välismõõtmed aga u 5 x 5 m (joonis 5, 7, 11; tahvel VIII, IX).

Välja puhastati ehitise pealmine osa ning idakirdepoolse seina lõunakagupoolne nurk. Kabeli põhjaloodepoolsel küljel oli trepp suurima pikkusega 3,4 m selle hoone- ehk lõunakagupoolses küljes. See jäi ehitise idakirdepoolse välismüüripõhjaloodepoolsest nurgast 0,7 m lääneedela poole. Trepil põhjaloodepoolse osa lääneedelapoolne külg oli lõhutud. Trepiosa suurim laius põhjaloode–lõunakagu suunas oli 1,3 m. Kuna see osa oli tervena säilinud, siis võibki seda pidada trepiosa algseks laiuseks. Trepp oli säilinud 15 cm kõrgusena, sügavamale ulatuv vundament sellel osal puudus.

Kabeli põhikorpuseks oli paekivimüür, kus oli kõrvuti kaks horisontaalselt asetsevat paekivi. Põhjaloodepoolse siseseina pikkus oli u 3,2 m, lõunakagupoolsel siseseinal aga 3,3 m. Idakirdepoolse seina vastav pikkus oli u 3,02 m ja lääneedelapoolsel 3,2 m. Lääneedelapoolse müüri laius oli 78–80 cm, põhjaloodepoolse laius 1,05 m, idakirdepoolne oli u 77 cm lai ning lõunakagupoolne 65–70 cm laiune. Kivid seotud kollaka seguga. Paekivimüüri siseküljel oli ühest punasest telliskivikihist vooderdus. Selline vooder puudus ainult ehitise põhjaloodepoolsel seinal, kus oli sissepääs hoonesse. Tellised olid pikuti laiemal küljel. Telliste suurus oli 26 x 12,5 x 7,5 cm. Tellised olid seotud samasuguse kollaka mördiga nagu paekivimüüris olnud kividki. Kabeli keskosa jäi pisut kõrgemaks, kuna sinne osa oli tugevasti lõhutud. Siin leidis ohtralt tellisetükke, mörti ning mõnevõrra ka dekoratiivsete põrand(??)plaatide katkeid. Viimastel oli halli, musta ja valgega geomeetiline ornament, mis meenutas kaheksakanda (tahvel X: 1). Täites olid ka mõned aknaklaasikillud.

Kabelit ümbritses kollakas peeneteraline liiv, milles vundamendi sissekaevet ei olnud näha. Idakirdepoolisel küljel oli müüri pealispinnast u 20 cm sügavusel madalam u 6 cm laiune astang, mis ilmselt lõhutud osa.

Kabeli idakirdepoolse seina lõunakagupoolse nurga vundeerimissügavus oli 18,03 m ümp. Seegi ehitis oli rajatud peeneteralisele liivale, mis on antud kohas looduslikuks aluspõhjaks.

## Šurf 6

### Matustega ala ja vana piirdeaed

Matustega ala ulatuse väljaselgitamiseks kaevati kalmistu lääneedelapoolsele küljele u 37 m pikkune, 1,2 m laiune ja kuni 1,3 meetri sügavune tranšee (joonis 12; tahvel X: 1–XII: 1). See sai alguse kalmistu keskosast pisut lõunakagu poolt uuritud kabelite vahelt ning lõppes šurf 3 lõunakagupoolses otsas.

U 75 cm sügavusel tuli pealmiste täitekihtide all olevas heledamas määrdunud liivas nähtavale ida–lääne-suunalised tumedamad laigud. Need olid haulohud, mis olid kaevatud läbi liivakihtide ning praegusest maapinnast u 80 cm sügavusel oleva tumeda mullakihi. Viimast kontrolliti võimalike asulakohaleidude kindlakstegemiseks, kuid need siiski puudusid.

Tranšeesse jäi vähemalt seitse ida–lääne suunalist matust. Need olid ühes kihis ning kuigi nad paiknesid kohati lähestikku, ei moodustanud nad siiski korrapäraseid ridu, samuti puudusid üksteisega vahetult kokku puutuvad matused. Ühtegi matust välja ei puhastatud.

Sama tranšee lõunakagupoolsesse ossa jäi kalmistu vana piirdemüür (tahvel XII: 2). Paekividest laotud müür oli idakirde–lääneedela-suunaline, selle müürikivid olid säilinud 50–60 cm sügavusel praegusest maapinnast. 7–9 cm paksustest paekividest aia laius oli u 50 cm ja seda oli tugevasti lõhutud. Kiviaia laiuse moodustasid kaks kõrvutiasetsevat paekivi, kivikihte oli avatud kohas kolm. Sirged kiviküljed olid mõlemas suunas välja poole ehk põhjaloode ja lõunakagu suunas.

### Kokkuvõte

2019. aasta arheoloogiliste eeluuringud näitasid, et pealmiste tihendatud täitekihtide all on kogu alal looduslikuks pinnaseks peeneteraline liiv. Vanal juudi kalmistul paiknenud ehitistest on säilinud värvakaare müürid ning värvahoone tiibehitise idakirdepoolse osa müürid. Sama hoone lääneedelapoolse osa müürid on vähemalt selle kagupoolses osas lõhutud.

Kabelitest on hästi säilinud Shaje Levinovitschi mausoleumi müürid, kuid selle põrandaosa on tugevasti lõhutud. Väikese kabeli alusmüürid on samuti üsna hästi säilinud. Müürid algasid praegusest maapinnast 30–60 cm sügavusel.

Lisaks hoonemüüridele lokaliseeriti ka kalmistu varasem paekividest piirdemüür ning tehti kindlaks kui kaugele ulatusid matused kalmistu põhjaloodepoolses osas. Kuigi haulohud hakkasid liivases pinnases eristuma juba u 70 cm sügavusel, muutusid need paremini jälgitavaks u meetri sügavusel. Võimalike edasiste pinnasetööde juures võiks soovitatavaks suurimaks kaevesügavuseks pidada 80–90 cm.

### Kasutatud materjalid

EAA.854.4.46, leht 1. Ferd. Wassermann. 1885. Situationsplan der Stadt Reval, herausgegeben vom Technischen Bureau des Stadtamts.

EAA.854.4.58, leht 1. Johann Heinrich Schmidt. 1864. Charte sämtlicher Laendereien des IV ten Vorstadt Quartal.

EAA.2072.9.3, leht 8. Johann Heinrich Schmidt. 1865. Gouvernements-Stad Reval. Karte sämtlicher Laendereien des IV-ten Vorstadt Quartals.

EAA.2110.1.4820 leht 2. Oja. 1922. Tallinna linna plaan

Lige, C.D. 2008. Tallinna vana juudi kalmistu. Magasini 27, Tallinn. Ekspert hinnang vastavusest mälestise tunnustele. – Käsikiri Tallinna Linnaplaneerimise Ameti arhiivis.

## Joonised ja tahvlid

Joonis 1. Vana juudi kalmistu asukoht Tallinna linnas.

Joonis 2. Vana juudi kalmistu koos lähiümbrusega. Vana juudi kalmistu piir on markeeritud punase joonega ja tähistatud numbriga 1. Mälestised joonisel: 1238 – Siselinna kalmistu, 2238 – skulptuur „Ema lapsega“, 2591 – asulakoht, 2592 – asulakoht, 8140 – Aleksander Nevski kalmistu punane kabel, 8249 – elamu Vaikne tänav 1, 8250 – elamu Vaikne tänav 3, 8251 – elamu Vaikne tänav 5, 8252 – elamu Vaikne tänav 7–9, 8253 – elamu Vaikne tänav 11, 8254 – elamu Vaikne tänav 13, 8778 – Tallinna Tiisikushaigla hoone

Joonis 3. Vana juudi surnuaed koos Siselinna kalmistu teiste osadega 1922. aasta linnaplaanil (EAA. 2110.1.4820, leht 2).

Joonis 4. Vana juudi kalmistu väravahoone 1952. aasta mõõdistusjoonis.

Joonis 5. Vana juudi kalmistu kabelite 1952. aasta mõõdistusjoonis.

Joonis 6. Vaade vanale juudi kalmistule loode poolt. Esiplaanil vasakul väravaehitis.

Joonis 7. Vaade Šaje Levinovitschi mausoleumile.

<https://ajapaik.ee/?photo=59854&order1=time&order2=added&page=1&q=iuudi+surnuaed>

Joonis 8. Vana juudi kalmistu üldplaan koos geoaluse ja šurfide piiridega. Joonis: Survey OÜ, täiendanud Reet Maldre

Joonis 9. Väravahoone ja šurfid 1–3. Punase joonega on antud 2019. aastal välja puhastatud müürid, helesinine joon markeerib šurfide piire. Mõõdistusjoonis: Survey OÜ, joonis: Reet Maldre.

Joonis 10. Väikese kabeli põhi šurfis 4. Asendiplaan. Rohelise joonega on antud kabeli müürid, punase joonega vana piirdemüüri asukoht. Joonisel on vasakul musta joonega kalmistu praegune piirdemüür. Mõõdistusjoonis: Survey OÜ, täiendanud Reet Maldre.

Joonis 11. Šaje Levinovitschi mauseleumi põhi šurfis 5. Asendiplaan. Rohelise joonega on antud kabeli müürid, helesinisega šurfi piirid. Mõõdistusjoonis: Survey OÜ, täiendanud Reet Maldre.

Joonis 12. Matustega ala šurfis 6. Matustega ala on markeeritud halli viirutusega, vana piirdeaia asukoht punaste joontega. Mõõdistusjoonis: Survey OÜ, täiendanud Reet Maldre.

### Tahvel I

1. Vana juudi kalmistu. Väravahoone asukoht enne uuringute algust. Vaade lõunakagu poolt.
2. Vana juudi kalmistu. Vaade matmispaiga lõunakagupoolsele osale põhjaloode poolt.

### Tahvel II

1. Vana juudi kalmistu. Vaade väravakäigu idakirdepoolsele müürile idakirde poolt. Fotol on paremal väravahoone loodepoolne sein.
2. Vana juudi kalmistu. Vaade väravakäigu idakirdepoolse müüriosa ees olnud arvatavale trepiastmele lääneedela poolt.

### Tahvel III

1. Vana juudi kalmistu. Vaade väravakäigu lääneedelapoolse müüri idakirdepoolsele küljele idakirde poolt. Paremal oleva betoonplaadiga on suletud algne väravaava.
2. Vana juudi kalmistu. Üldvaade väravakäigu müüridele lääneedela poolt. All keskel väravakaare lääneedelapoolne müür koos selle juures olnud paekivitasapinnaga, keskel väravakaare idakirdepoolne müür.

#### Tahvel IV

1. Vana juudi kalmistu. Vaade väravaehitise tiibhoone idakirdepoolse osa lõunakagupoolsele nurgale lõunakagu poolt.
2. Vana juudi kalmistu. Väravaehitise tiibhoone lääneedepoolse osa lõunapoolsest nurgast jäänud rusu ja hilisema betoonhoone vundament. Vaade lõunaedela poolt.

#### Tahvel V

1. Vana juudi kalmistu. Vaade väikesele kabelile idakirde poolt. Keskel on profiilipeenar.
2. Vana juudi kalmistu. Vaade väikese kabeli põhjaloodepoolsele osale idakirde poolt.

#### Tahvel VI

1. Vana juudi kalmistu. Vaade väikese kabeli lõunakagupoolsele osale idakirde poolt.
2. Vana juudi kalmistu. Vaade väikese kabeli põhjaloodepoolse osa idakirdepoolse küljele idakirde poolt.

#### Tahvel VII

1. Vana juudi kalmistu. Vaade Shaje Levinovitschi mausoleumi põhjale põhjaloode poolt.
2. Vana juudi kalmistu. Vaade Shaje Levinovitschi mausoleumi lääneedepoolsele müürile lõunakagu poolt.

#### Tahvel VIII

1. Vana juudi kalmistu. Shaje Levinovitschi mausoleumi trepiosa. Vaade lääneedela poolt.

#### Tahvel IX

1. Vana juudi kalmistu. Shaje Levinovitschi mausoleumi lõunakagupoolne nurk. Vaade lõunakagu poolt.

#### Tahvel X

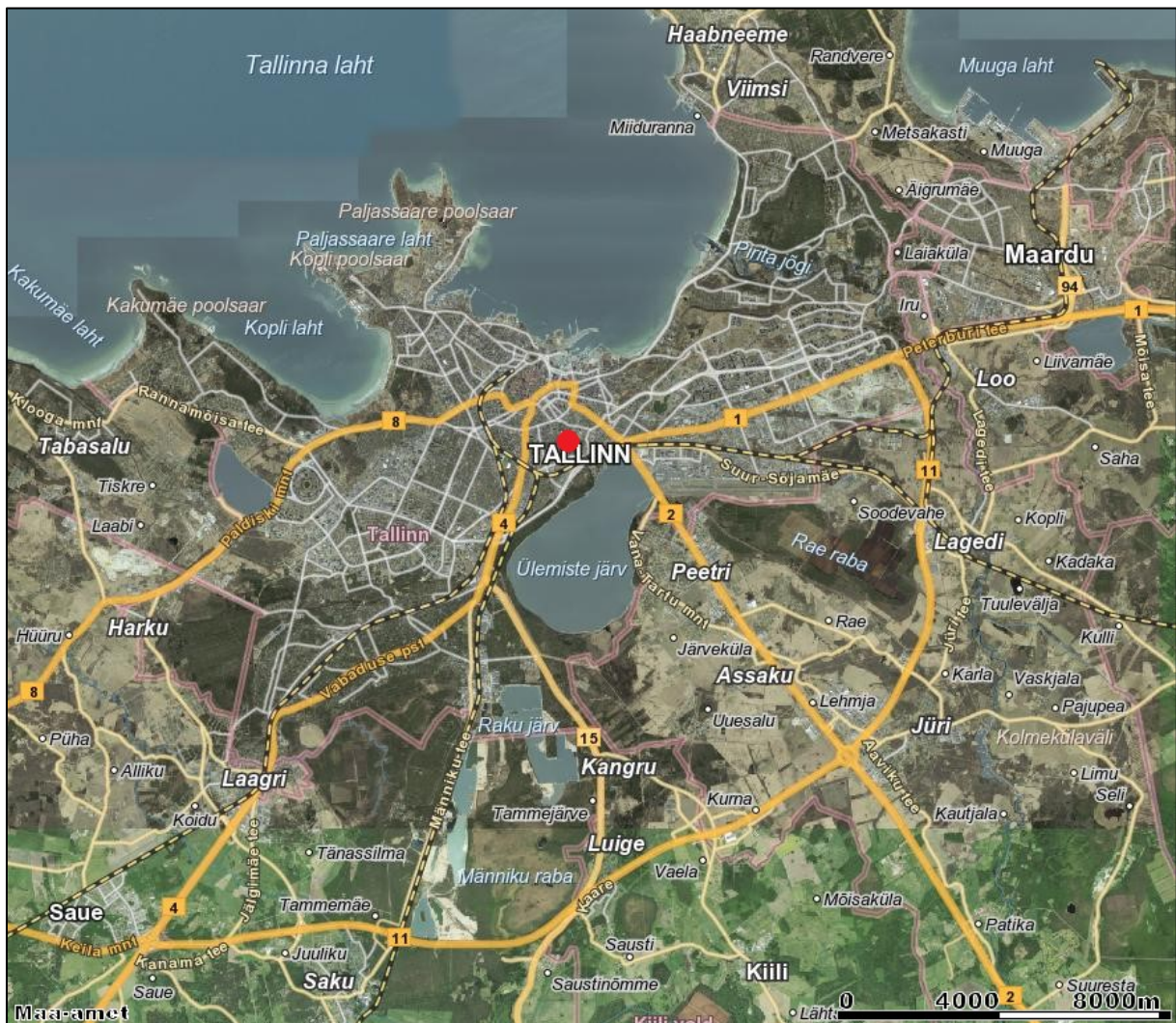
1. Vana juudi kalmistu. Shaje Levinovitschi mausoleumis kasutatud dekoratiivplaatide katked.
2. Vana juudi kalmistu. Vaade matustega alale kaevatud tranšeele lõunakagu poolt.

#### Tahvel XI

1. Vana juudi kalmistu. Haualohud tranšee lõunakagupoolses osas. Vaade idakirde poolt.
2. Vana juudi kalmistu. Hauasissekaeve tranšee lõunakagupoolses osas. Vaade idakirde poolt.

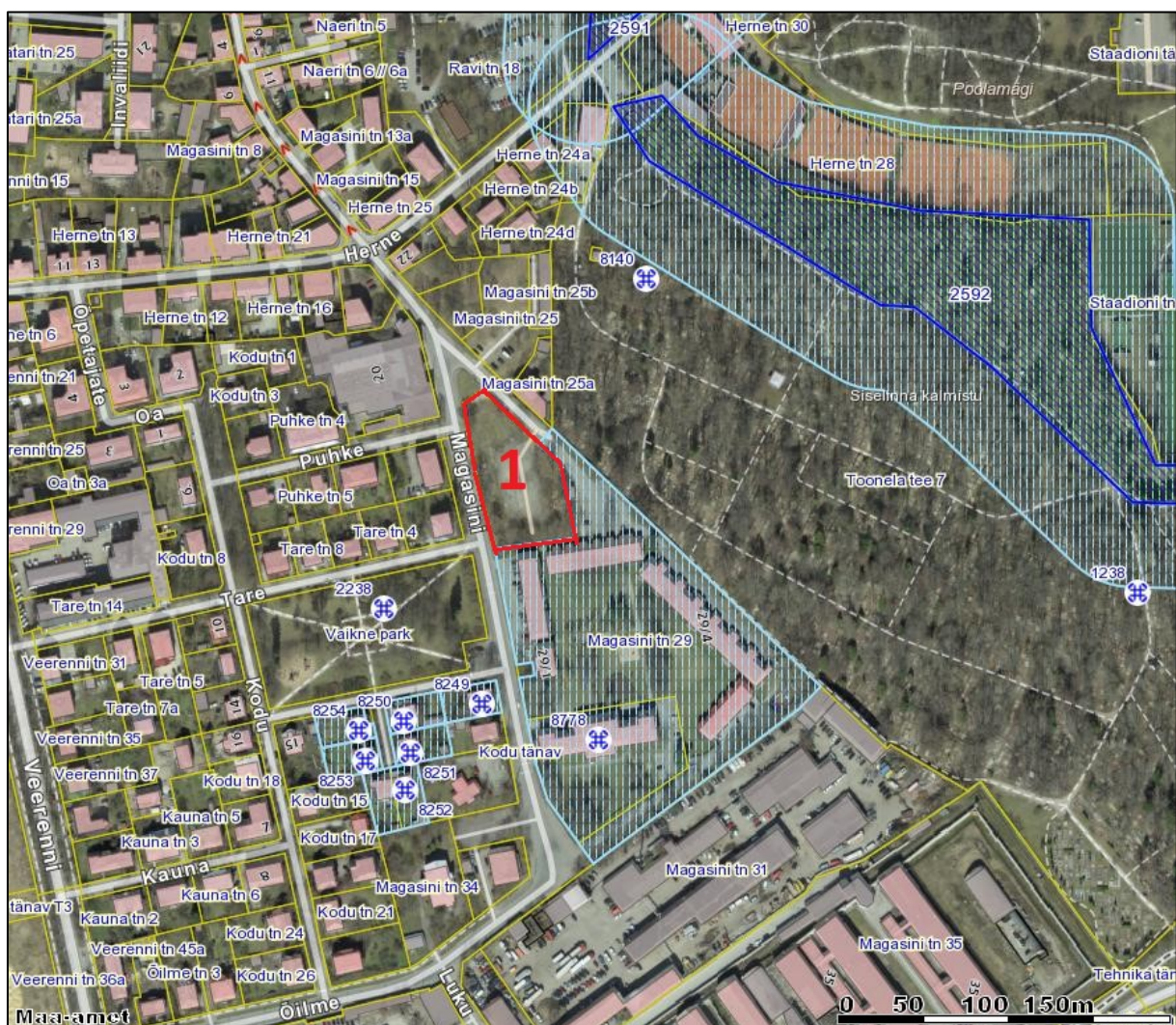
#### Tahvel XII

1. Vana juudi kalmistu. Haualohud tranše keskosas. Vaade kirde poolt.
2. Vana juudi kalmistu. Vana piirdeaia põhi tranšee lõunakagupoolses osas.



Joonis 1. Vana juudi kalmistu asukoht Tallinna linnas.



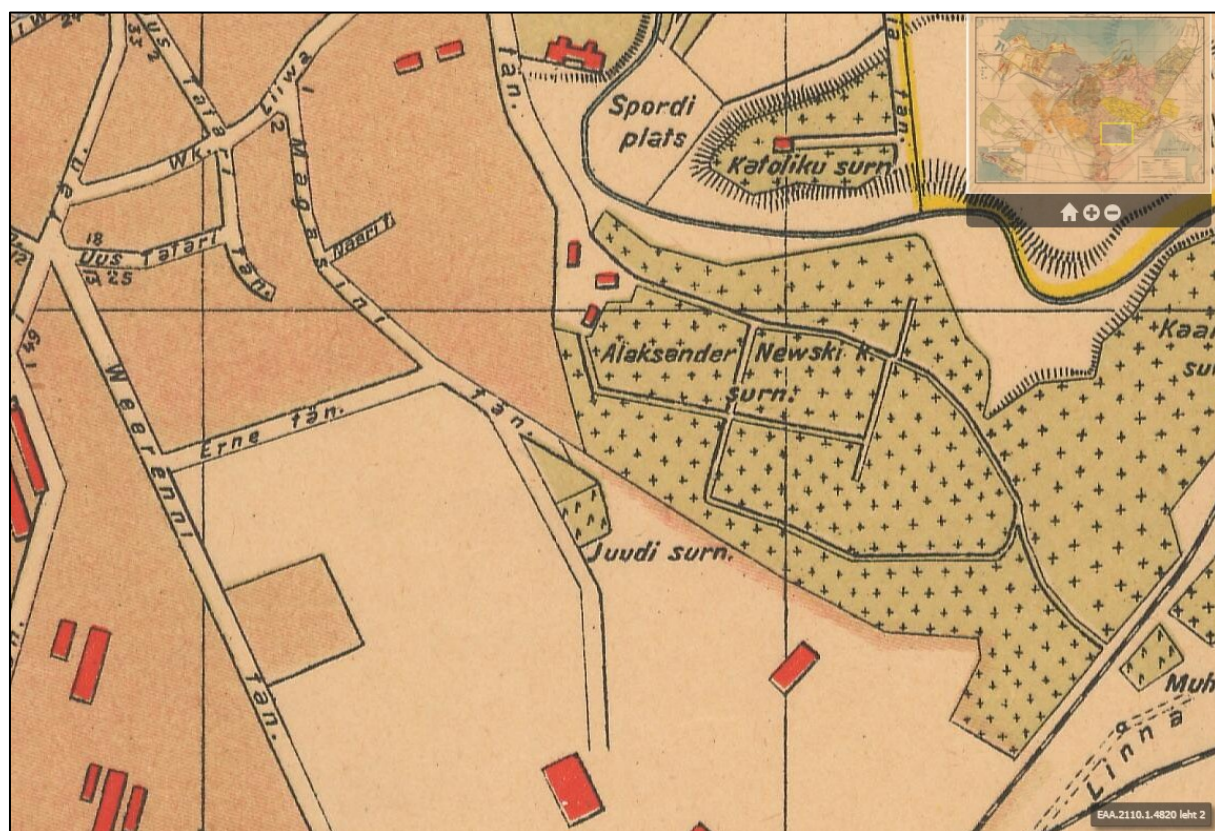


Joonis 2. Vana juudi kalmistu koos lähikümbrusega. Vana juudi kalmistu piir on markeeritud punase joonega ja tähistatud numbriga 1.

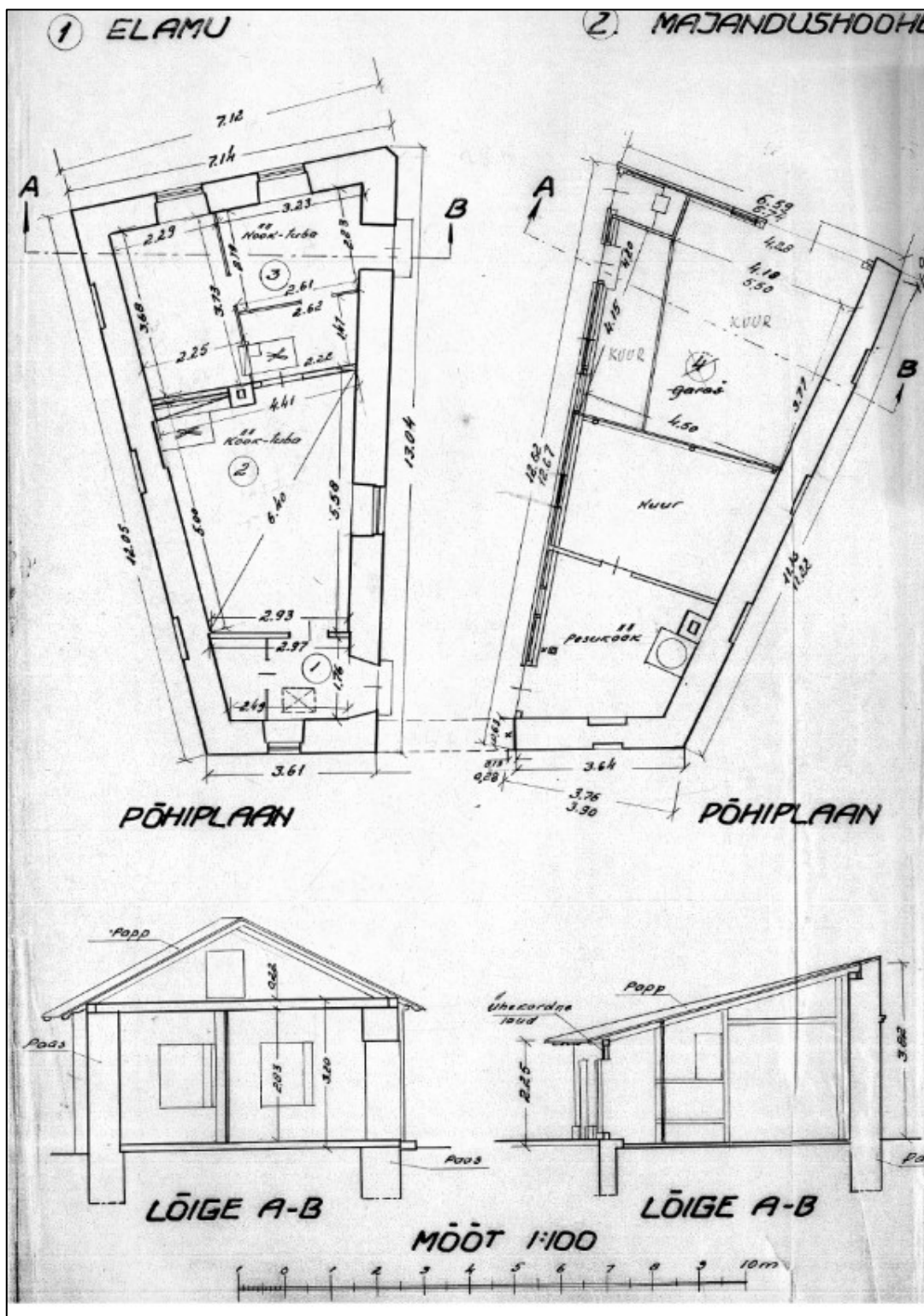
Mälestised joonisel:

1238 – Siselinna kalmistu, 2238 – skulptuur „Ema lapsega“, 2591 – asulakoht, 2592 – asulakoht, 8140 – Aleksander Nevski kalmistu punane kabel, 8249 – elamu Vaikne tänav 1, 8250 – elamu Vaikne tänav 3, 8251 – elamu Vaikne tänav 5, 8252 – elamu Vaikne tänav 7–9, 8253 – elamu Vaikne tänav 11, 8254 – elamu Vaikne tänav 13, 8778 – Tallinna Tiisikushaigla hoone

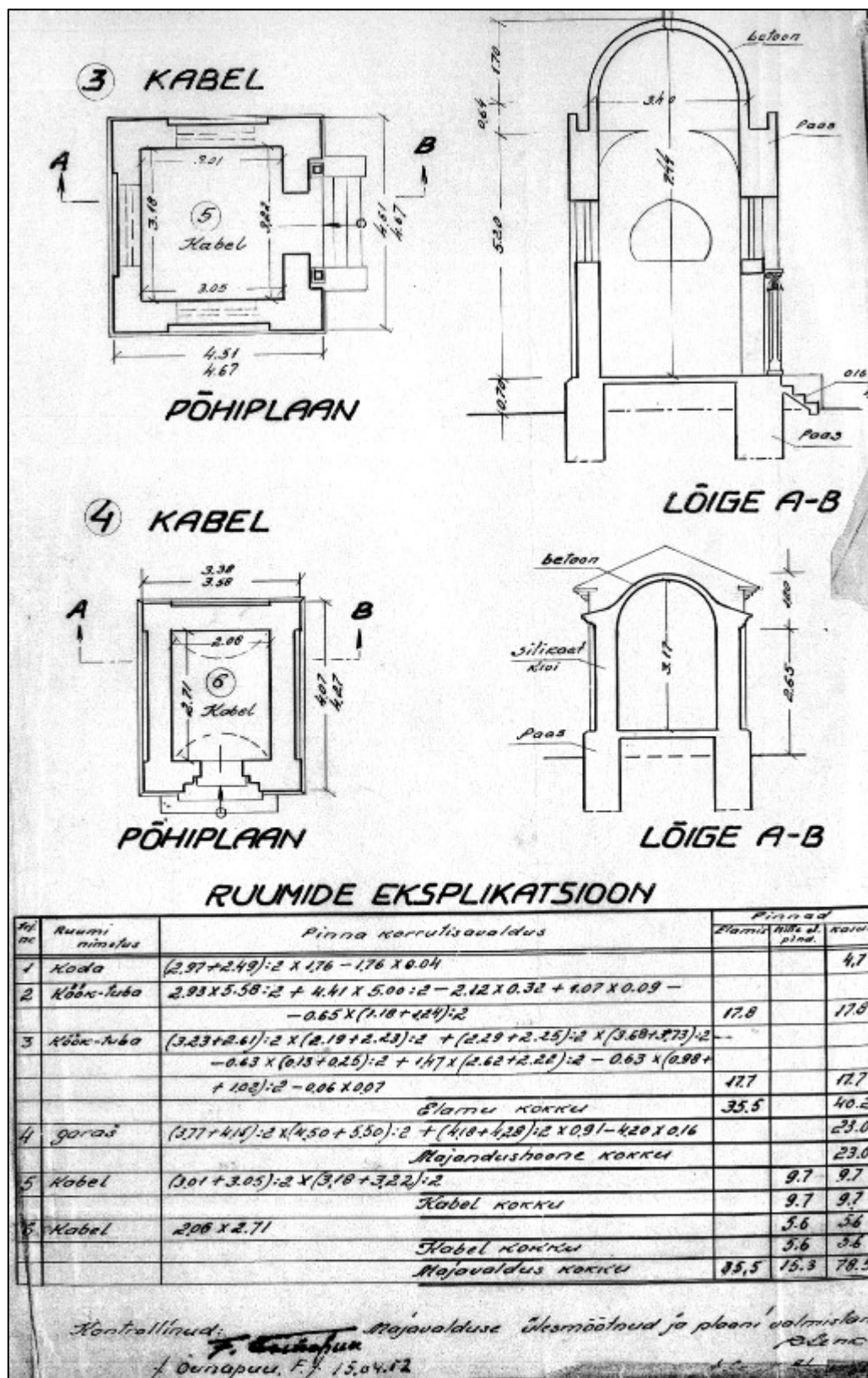




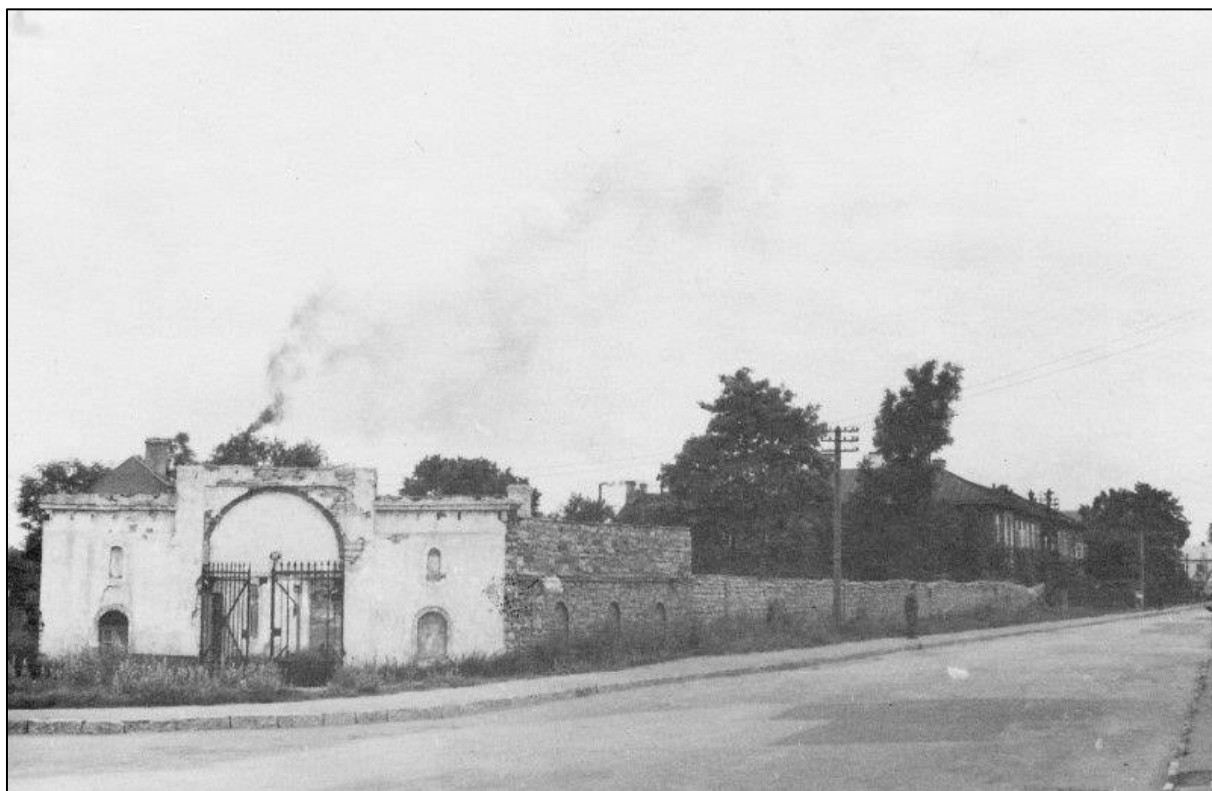
Joonis 3. Vana juudi surnuaed koos Siselinna kalmistu teiste osadega 1922. aasta linnaplaanil (EAA. 2110.1.4820, leht 2).



Joonis 4. Vana juudi kalmistu väravahoone 1952. aasta mõõdistusjoonis.

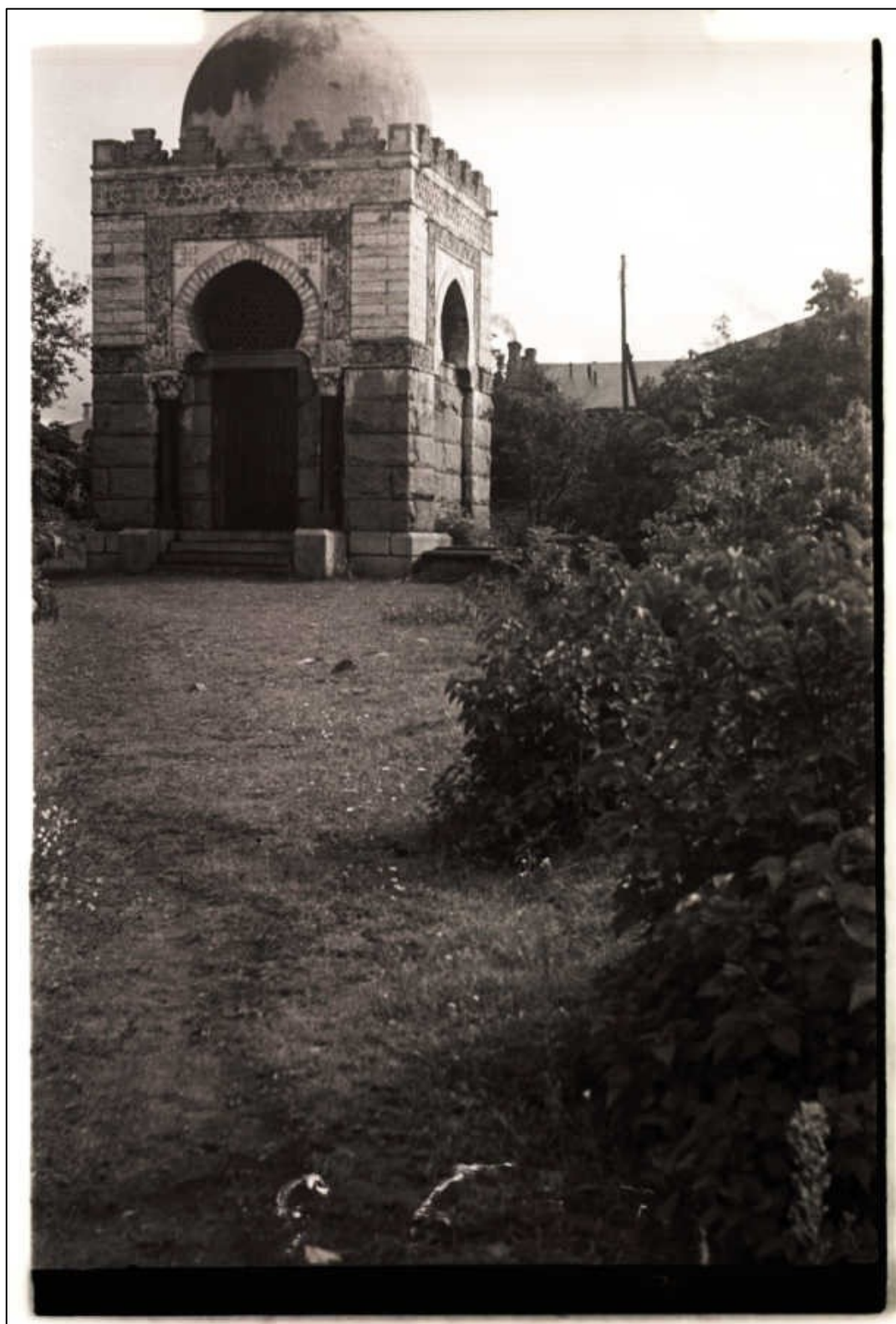


Joonis 5. Vana juudi kalmistu kabelite 1952. aasta mõõdistusjoonis.



Joonis 6. Vaade vanale juudi kalmistule loode poolt. Esiplaanil vasakul väravaehitis.





Joonis 7. Vaade Šaje Levinovitschi mausoleumile.

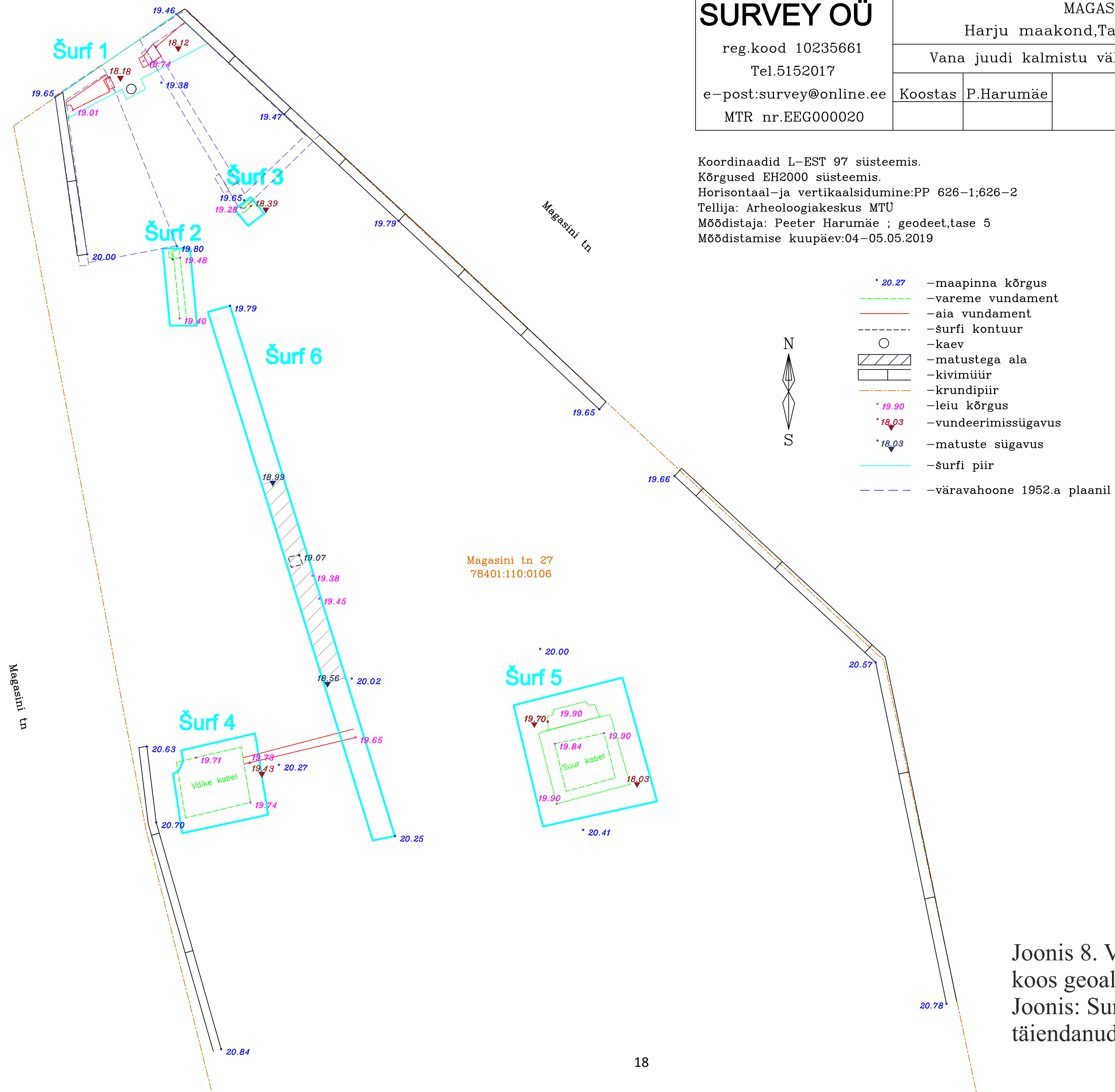
<https://ajapaik.ee/?photo=59854&order1=time&order2=added&page=1&q=juudi+surnuaed>

# SURVEY OÜ

reg.kood 10235661  
 Tel.5152017  
 e-post:survey@online.ee  
 MTR nr.EEG000020

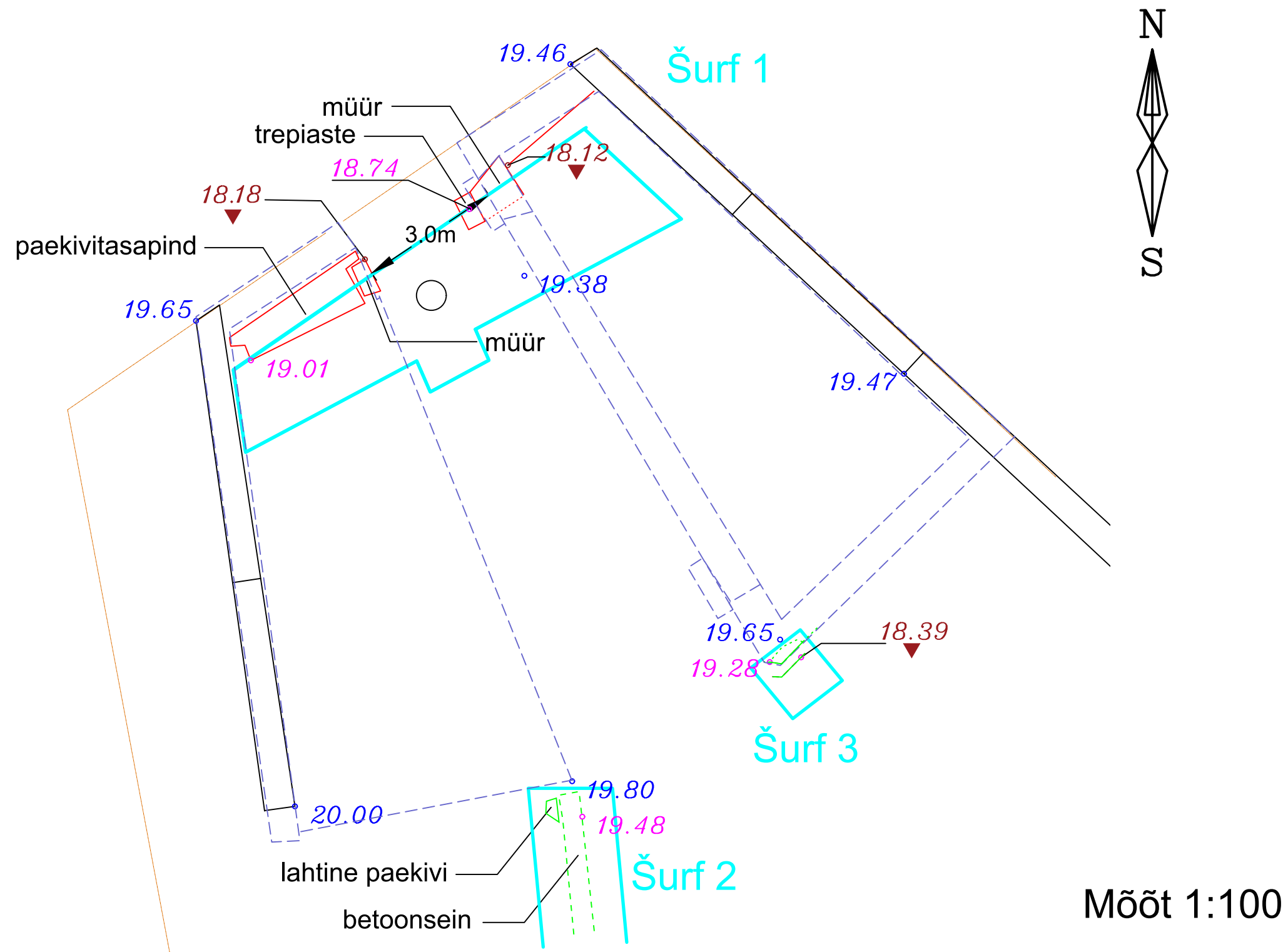
MAGASINI TN 27			
Harju maakond, Tallinn, Kesklinna linnaosa			
Vana juudi kalmistu väljakaevamiste teostusmõõdistus			
Koostas	P. Harumäe	Mõõt	Leht
		1:250	1
		Lehti	Töö nr.
		1	1040

Koordinaadid L-EST 97 süsteemis.  
 Kõrgused EH2000 süsteemis.  
 Horisontaal- ja vertikaalsidumine: PP 626-1; 626-2  
 Tellija: Arheoloogiakeskus MTÜ  
 Mõõdistaja: Peeter Harumäe ; geodeet, tase 5  
 Mõõdistamise kuupäev: 04-05.05.2019



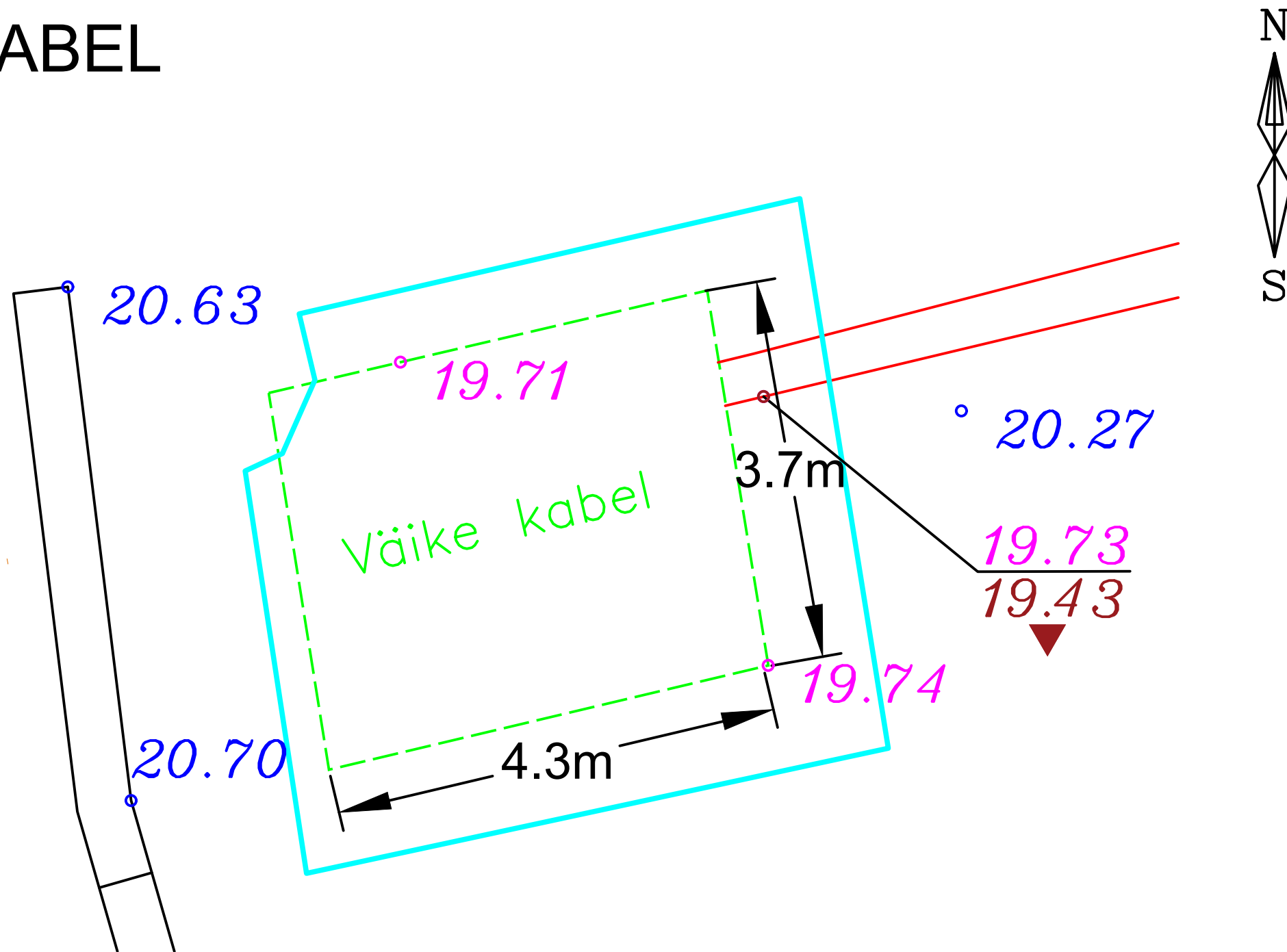
Joonis 8. Vana juudi kalmistu üldplaan koos geoaluse ja šurfide piiridega.  
 Joonis: Survey OÜ, täiendanud Reet Maldre

# VÄRAVAHOONE



Joonis 9. Väravahoone ja šurf 1. Punase joonega on antud 2019. aastal välja puhastatud müürid, helesinine joon markeerib šurfide piire, lilla punktiirjoon väravahoone kontuure 1952.a plaanil. Mõõdistusjoonis: Survey OÜ, joonis: Reet Maldre.

# VÄIKE KABEL

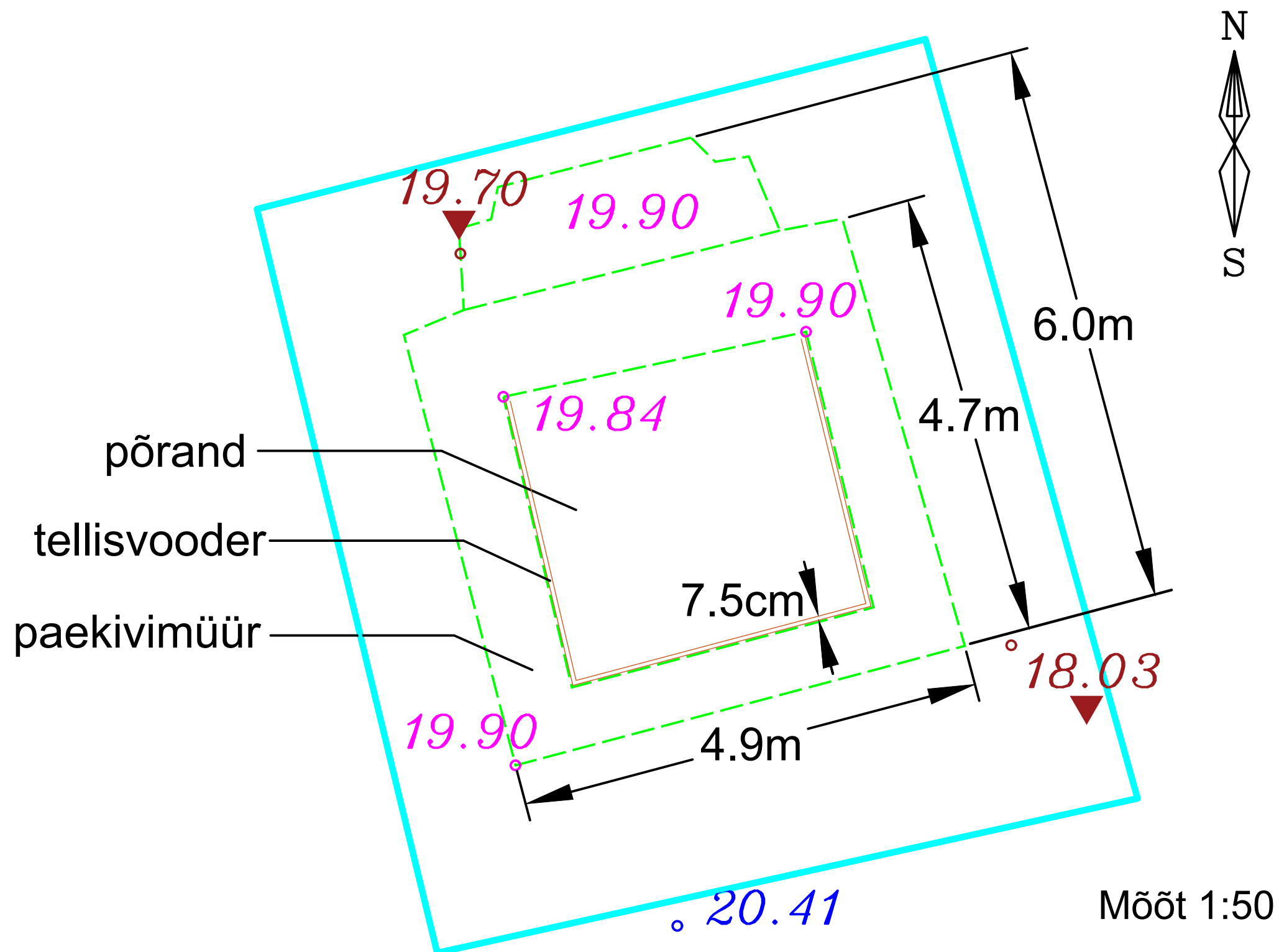


Mõõt 1:50

Joonis 10. Väikese kabeli põhi šurfis 4. Asendiplaan. Rohelise joonega on antud kabeli müürid, punase joonega vana piirdemüüri asukoht. Joonisel on vasakul musta joonega kalmistu praegune piirdemüür. Mõõdistusjoonis: Survey OÜ, täiendanud Reet Maldre.

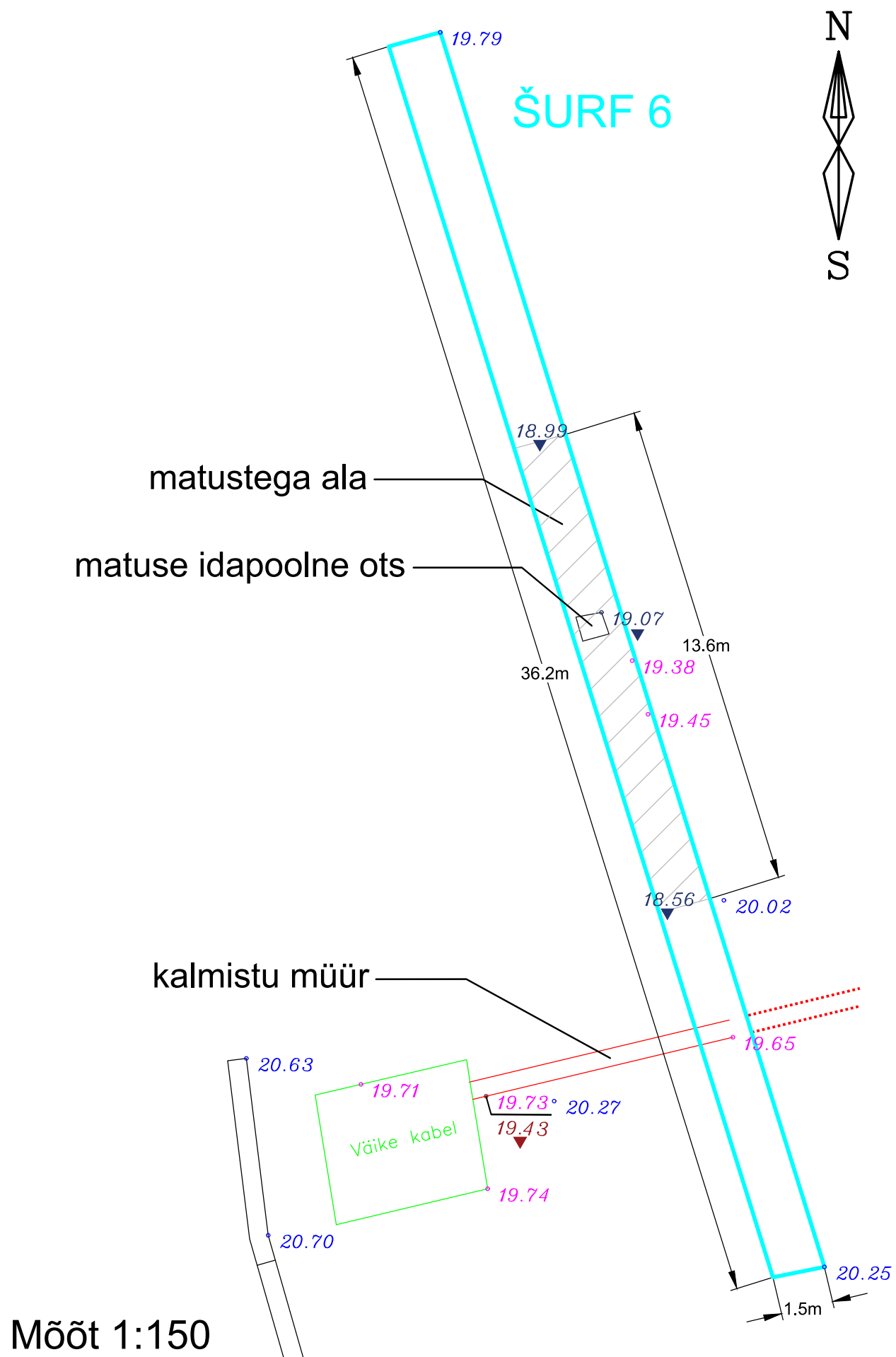


# SUUR KABEL



Joonis 11. Šajė Levinovitschi mauseleumi põhi šurfis 5. Asendiplaan. Rohelise joonega on antud kabeli müürid, helesinisega šurfi piirid. Mõõdistusjoonis: Survey OÜ, täiendanud Reet Maldre.

# MATUSTEGA ALA



Joonis 12. Matustega ala šurfis 6. Matustega ala on markeeritud halli viirutusega, vana piirdeaia asukoht punaste joontega. Mõõdistusjoonis: Survey OÜ, täiendanud Reet Maldre.



1. Vana juudi kalmistu. Väravahoone asukoht enne uuringute algust. Vaade lõunakagu poolt.



2. Vana juudi kalmistu. Vaade matmispaiga lõunakagupoolsele osale põhjaloo poolt.





1. Vana juudi kalmistu. Vaade väravakäigu idakirdepoolsele müürile idakirde poolt. Fotol on paremal väravahoone loodepoolne sein.



2. Vana juudi kalmistu. Vaade väravakäigu idakirdepoolse müüriosa ees olnud arvatavale trepiastmele lääneedela poolt.





1. Vana juudi kalmistu. Vaade väravakäigu lääneedelapoolse müüri idakirdepoolsele küljele idakirde poolt. Paremäl oleva betoonplaadiga on suletud algne väravaava.



2. Vana juudi kalmistu. Üldvaade väravakäigu müüridele lääneedela poolt. All keskel väravakaare lääneedelapoolne müür koos selle juures olnud paekivitasapinnaga, keskel väravakaare idakirdepoolne müür.





1. Vana juudi kalmistu. Vaade väravaehitise tiibhoone idakirdepoolse osa lõunakagupoolsele nurgale lõunakagu poolt.



2. Vana juudi kalmistu. Väravaehitise tiibhoone lääneedelapoolse osa lõunapoolsest nurgast jäänud rusu ja hilisema betoonhoone vundament. Vaade lõunaedela poolt.





1. Vana juudi kalmistu. Vaade väikesele kabelile idakirde poolt. Keskel on profiilipeenar.



2. Vana juudi kalmistu. Vaade väikese kabeli põhjaloodepoolsele osale idakirde poolt.





1. Vana juudi kalmistu. Vaade väikese kabeli lõunakagupoolsele osale idakirde poolt.



2. Vana juudi kalmistu. Vaade väikese kabeli põhjaloodepoolse osa idakirdepoolsele küljele idakirde poolt.





1. Vana juudi kalmistu. Vaade Shaje Levinovitschi mausoleumi põhjale põhjaloode poolt.



2. Vana juudi kalmistu. Vaade Shaje Levinovitschi mausoleumi lääneedelapoolsele müürile lõunakagu poolt.





1. Vana juudi kalmistu. Shaje Levinovitschi mausoleumi trepiosa. Vaade lääneedela poolt.





1. Vana juudi kalmistu. Shaje Levinovitschi mausoleumi lõunakagupoolne nurk. Vaade lõunakagu poolt.





1. Vana juudi kalmistu. Shaje Levinovitschi mausoleumis kasutatud dekoratiivplaatide katked.



2. Vana juudi kalmistu. Vaade matustega alale kaevatud tranšeele lõunakagu poolt.





1. Vana juudi kalmistu. Haualohud tranšee lõunakagupoolses osas. Vaade idakirde poolt.



2. Vana juudi kalmistu. Hauasissekaeve tranšee lõunakagupoolses osas. Vaade idakirde poolt.





1. Vana juudi kalmistu. Haulalohud tranšee keskosas. Vaade kirde poolt.



2. Vana juudi kalmistu. Vana piirdeaia põhi tranšee lõunakagupoolses osas.